



Váš list číslo/zo dňa

Naše číslo  
152/2026-01

Vybavuje/linka  
Ing. Dušan Kolcun/0903610386

Stakčín  
4.05.2026

## VYHLÁŠKA

Obec Stakčín, ako orgán územného plánovania v súlade so zákonom č. 369/1990 Zb. o obecnom zriadení v znení neskorších predpisov a podľa § 40a ods. 6 zákona č. 200/2022 Z.z. o územnom plánovaní v znení neskorších predpisov v spojení s § 30 zákona č. 50/1976. Zb. o územnom plánovaní a stavebnom poriadku v znení neskorších predpisov (stavebný zákon) a v súlade s uznesením Obecného zastupiteľstva v Stakčine č. 365/2026 zo dňa 27.02.2026 obstaráva **Zmeny a doplnky č. 5 Územného plánu obce Stakčín** (ďalej len ZaD č. 5 ÚPN-O Stakčín). Spracovateľkou územnoplánovacej dokumentácie je Ing. arch. Eva Mačáková, autorizovaná architektka, URBA s. r. o. Košice.

Návrh Zmien a doplnkov č. 5 Územného plánu obce Stakčín (ďalej len ZaD č. 5 ÚPN-O Stakčín) rieši 4 lokality s návrhom zmien a doplnkov funkčného využitia územia v rámci katastrálneho územia obce.

**Predmetom riešenia Návrhu Zmien a doplnkov č. 5 územného plánu obce Stakčín sú tieto lokality:**

č. Lok.	Lokalita/ funkčná plocha	Popis
57	Cyklotrasa	Návrh cyklotrasy <u>Pôvodná funkcia lokality:</u> plochy sprievodnej zelene vodných tokov a strží, existujúce a navrhované plochy verejnej zelene, navrhované plochy rodinných domov, existujúce a navrhované miestne komunikácie, cesty III. triedy <u>Navrhovaná funkcia lokality:</u> navrhované cyklistické trasy Touto zmenou dochádza k zmene výkresu č.1, 2 a 7, sprievodnej správy a záväznej časti ÚPN
58.	Rodinný dom	<u>Pôvodná funkcia lokality:</u> plochy záhrad <u>Navrhovaná funkcia lokality:</u> navrhované plochy rodinných domov Touto zmenou dochádza k zmene výkresu č.1, 2 a 7, sprievodnej správy a záväznej časti ÚPN
59	Lokalita bytových domov	<u>Pôvodná funkcia lokality:</u> navrhované plochy rodinných domov <u>Navrhovaná funkcia lokality:</u> navrhované plochy bytových domov Touto zmenou dochádza k zmene výkresu č.1, 2 a 7, sprievodnej správy a záväznej časti ÚPN
60	Turistická trasa	Turistická trasa pre turistov a cyklistov s vyhliadkovou vežou a odpočinkovým priestorom. Navrhovaná trasa je v blízkosti potenciálnych svahových deformácií, trasu navrhujeme riešiť bez terénnych zásahov a bez výrubu porastov, aby nedošlo k narušeniu stability územia. <u>Pôvodná funkcia lokality:</u> plochy lesa a TTP <u>Navrhovaná funkcia lokality:</u> navrhovaná turistická trasa, rekreácia Touto zmenou dochádza k zmene výkresu č.1, 2 a 7, sprievodnej správy a záväznej časti ÚPN



# OBEC STAKČÍN

SNP 574/6, 067 61 Stakčín  
tel./fax: 0903610386  
email: [stakcin@stakcin.eu](mailto:stakcin@stakcin.eu)  
web: [www.stakcin.eu](http://www.stakcin.eu)

Obec Stakčín, ako príslušný orgán územného plánovania podľa § 40a ods. 6 zákona č. 200/2022 Z.z. o územnom plánovaní v znení neskorších predpisov a v spojení § 22 ods. 2 zákona č. 50/1976 Zb. o územnom plánovaní a stavebnom poriadku v znení neskorších predpisov **oznamuje verejnosti prerokovanie**

## Návrhu Zmien a doplnkov č. 5 Územného plánu obce Stakčín

Návrh ZaD č. 5 ÚPN-O Stakčín je uložený k nahliadnutiu na Obecnom úrade obce Stakčín **od 05.05.2026 do 05.06.2026** každý pracovný deň počas úradných hodín a na webovom sídle obce <https://www.stakcin.eu/uradna-tabula/>.

Verejnosť je oprávnená podať pripomienky k Návrhu ZaD č. 5 ÚPN-O Stakčín do 30 dní odo dňa zverejnenia tohto oznámenia na adresu: **Obec Stakčín, SNP 574/6, 067 61 Stakčín** alebo elektronicky na e-mailovú adresu: [stakcin@stakcin.eu](mailto:stakcin@stakcin.eu), prípadne osobným doručením.

V prípade, že Vaše stanovisko nebude doručené v stanovenej lehote, má sa za to, že k návrhu územnoplánovacej dokumentácie nemáte pripomienky.



**Ing. Dušan Kolcun**  
starosta obce

Vyhláška vyvesená dňa: 04.05.2026



Vyhláška zvesená dňa:

## ZMENY A DOPLNKY č.5 ÚPN-O

### STAKČÍN Sprievodná správa

návrh



SCHVÁLENÉ

Obecným zastupiteľstvom v Stakčíne

uznesením č. .... zo dňa .....

VZN č. .... zo dňa .....

.....  
starosta obce  
Stakčín

**Súhrnný obsah dokumentácie ZaD č. 5 ÚPN-O Stakčín:****Grafická časť**

- Komplexný urbanistický návrh M 1 : 10 000
- Komplexný urbanistický návrh zastavaného územia sa nahrádza výkresom Komplexný výkres priestorového usporiadania a funkčného využívania územia a riešenia verejného dopravného vybavenia zastavaného územia M 1 : 2 880
- Výkres perspektívneho použitia poľnohospodárskej pôdy na nepoľnohospodárske účely M 1 : 5 000
- Výkres perspektívneho použitia lesnej pôdy M 1 : 2 880

**Textová časť**

- Sprievodná správa

Pozn.

V Sprievodnej správe je platný schválený text písaný kurzívou

## OBSAH

<b>1. SPRIEVODNÁ SPRÁVA PRE ZMENY A DOPLNKY Č.5 ÚPN-O STAKČÍN.....</b>	<b>4</b>
<b>2. RIEŠENIE ZMIEN A DOPLNKOV V SPRIEVODNEJ SPRÁVE PLATNÉHO ÚZEMNÉHO PLÁNU OBCE.....</b>	<b>5</b>
5. NÁVRH URBANISTICKEJ KONCEPCIE.....	5
7. BYTOVÝ FOND .....	5
11. DOPRAVA A DOPRAVNÉ ZARIADENIA .....	5
12. VODNÉ HOSPODÁRSTVO .....	7
13. ZÁSOBOVANIE ELEKTRICKOU ENERGIU .....	7
19. ŽIVOTNÉ PROSTREDIE .....	7
23.8. KOSTRA ÚZEMNÉHO SYSTÉMU EKOLOGICKEJ STABILITY.....	8
24. PERSPEKTÍVNE POUŽITIE POĽNOHOSPODÁRSKEJ PÔDY NA NEPOĽNOHOSPODÁRSKE ÚČELY .....	9
25. ZÁBERY LESNÝCH POZEMKOV .....	11
<b>ZÁVAZNÁ ČASŤ ÚPN - O.....</b>	<b>14</b>

## 1. Sprievodná správa pre zmeny a doplnky č.5 ÚPN-O Stakčín

Zadanie pre spracovanie ÚPN - O bolo schválené uznesením č. 87/2000 zo dňa 28.08. 2000.

Územný plán obce bol schválený uznesením č. 181 zo dňa 19. 04. 2002, záväzná časť ÚPN - O bola vyhlásená VZN Obecného zastupiteľstva obce Stakčín č. 1 zo dňa 19. 04. 2002. Spracovateľom ÚPN - O bola Ing. arch. Eva Mačáková, URBA, Košice.

ZaD č. 1 Územného plánu obce boli schválené uznesením č. 263/2008 zo dňa 15. 10. 2008, záväzná časť ZaD č. 1 ÚPN - O bola vyhlásená VZN Obecného zastupiteľstva obce Stakčín č. 8/2008 zo dňa 15. 10. 2008. Spracovateľom ZaD č. 1 bol Ing. arch Vook, Prešov.

ZaD č. 2 Územného plánu obce boli schválené uznesením č. 179 zo dňa 30.04.2020, záväzná časť ZaD č. 2 ÚPN - O bola vyhlásená VZN Obecného zastupiteľstva obce Stakčín č. 1/2020 zo dňa 30.04.2020. Spracovateľom ZaD č. 2 ÚPN-O bola Ing. arch. Eva Mačáková, URBA s.r.o, Košice.

ZaD č. 3 Územného plánu obce boli schválené uznesením č. 330/2021 a 331/2021 zo dňa 25.06.2021, záväzná časť ZaD č. 3 ÚPN - O bola vyhlásená VZN Obecného zastupiteľstva obce Stakčín č. 1/2021 zo dňa 25.06.2021. Spracovateľom ZaD č. 3 ÚPN-O bola Ing. arch. Eva Mačáková, URBA s.r.o, Košice.

ZaD č. 4 Územného plánu obce boli schválené uznesením č. 386/2021 a 387/2021 zo dňa 10. 12. 2021, záväzná časť ZaD č. 4 ÚPN - O bola vyhlásená VZN Obecného zastupiteľstva obce Stakčín č. 2/2021 zo dňa 10. 12. 2021. Spracovateľom ZaD č. 4 ÚPN-O bola Ing. arch. Eva Mačáková, URBA s.r.o, Košice.

Spracovateľom ZaD č.5 ÚPN - O je URBA s r.o., Ing. arch. Eva Mačáková, obstarávateľom je Ing. Katarína Ježová.

Obecné zastupiteľstvo na svojom zasadnutí dňa .27.02.2026 rozhodlo o obstaraní zmien a doplnkov č. 5.. Číslovanie lokalít nadväzuje na číslovanie v ZaD č.4.

Zoznam riešených lokalít:

č. lok.	lokalita/ funkčná plocha	popis
57	Cyklotrasa	Návrh cyklotrasy <u>Pôvodná funkcia lokality:</u> plochy sprievodnej zelene vodných tokov a strží, existujúce a navrhované plochy verejnej zelene, navrhované plochy rodinných domov, existujúce a navrhované miestne komunikácie, cesty III. triedy <u>Navrhovaná funkcia lokality:</u> navrhované cyklistické trasy Touto zmenou dochádza k zmene výkresu č.1, 2 a 7, sprievodnej správy a záväznej časti ÚPN
58.	Rodinný dom	<u>Pôvodná funkcia lokality:</u> plochy záhrad <u>Navrhovaná funkcia lokality:</u> navrhované plochy rodinných domov Touto zmenou dochádza k zmene výkresu č.1, 2 a 7, sprievodnej správy a záväznej časti ÚPN
59	Lokalita bytových domov	<u>Pôvodná funkcia lokality:</u> navrhované plochy rodinných domov <u>Navrhovaná funkcia lokality:</u> navrhované plochy bytových domov Touto zmenou dochádza k zmene výkresu č.1, 2 a 7, sprievodnej správy a záväznej časti ÚPN
60	Turistická trasa	Turistická trasa pre turistov a cyklistov s vyhladkovou vežou a odpočinkovým priestorom. Navrhovaná trasa je v blízkosti potenciálnych svahových deformácií, trasu navrhujeme riešiť bez terénnych zásahov a bez výrubu porastov, aby nedošlo k narušeniu stability územia. <u>Pôvodná funkcia lokality:</u> plochy lesa a TTP <u>Navrhovaná funkcia lokality:</u> navrhovaná turistická trasa, rekreácia Touto zmenou dochádza k zmene výkresu č.1, 2 a 7, sprievodnej správy a záväznej časti ÚPN

## 2. **Riešenie zmien a doplnkov v sprievodnej správe platného územného plánu obce**

### 5. **Návrh urbanistickej koncepcie**

Platný text sprievodnej správy sa na konci časti Návrh dopĺňa nasledovne:

Plochy bývania v bytových domoch navrhujeme rozvíjať v juhovýchodnej časti obce v lokalite Hora zmenou funkčného využitia časti navrhovaných plôch rodinných domov. V lokalite sa nemení dopravné riešenie. Plochy bývania v rodinných domoch sú doplnené o 1 dom medzi cestou I. tr. a potokom Trnovec.

### 7 **Bytový fond**

V súčasnosti má obec 2 350 obyvateľov.

Platný text sprievodnej správy sa na konci časti Návrh dopĺňa nasledovne:

Návrh počtu bytového fondu:

ukazovateľ	r. 1999	r. <del>2030</del> 2035
počet obyvateľov	2437	<del>2700</del> 2754
počet trvale obýv. bytov	658	<del>900</del> 918
osoby /byt	3,70	3,00

Počet navrhovaných bytov v rodinných domoch v týchto zmenách a doplnkoch voči schválenému stavu v ZaD č. 3 ÚPN-O sa znižuje o 12 bytov v rodinných domoch (13 RD je nahradených bytovými domami a navrhuje sa 1 nový RD). V ZaD č. 5 je navrhnutých na plochách bytových domov 30 bytov. Návrhom v ZaD č. 5 sa nemení obložnosť bytov 3,00 ob./b.j.

### 11. **Doprava a dopravné zariadenia**

Kapitola 11. sa mení a dopĺňa za poslednými odstavcami v návrhových častiach nasledovne:

#### **Obslužné a prístupové komunikácie**

V lokalite navrhovaných bytových domov (59) ostáva zachovaná platná navrhovaná sieť miestnych ciest, ktoré sú na nadradenú dopravnú infraštruktúru napojené v 2 dopravných uzloch – zo Záhradnej ulice, ktorá sa napája na cestu I/74 smer Ubl'a vedľa premostenia Cirochy a druhé napojenie je z miestnej cesty, ktorá sa napája na cestu III/3891 smer Stakčínka Rostoka.

Navrhovaný rodinný dom v lokalite 58 je sprístupnený z miestnej cesty - Partizánskej ulice.

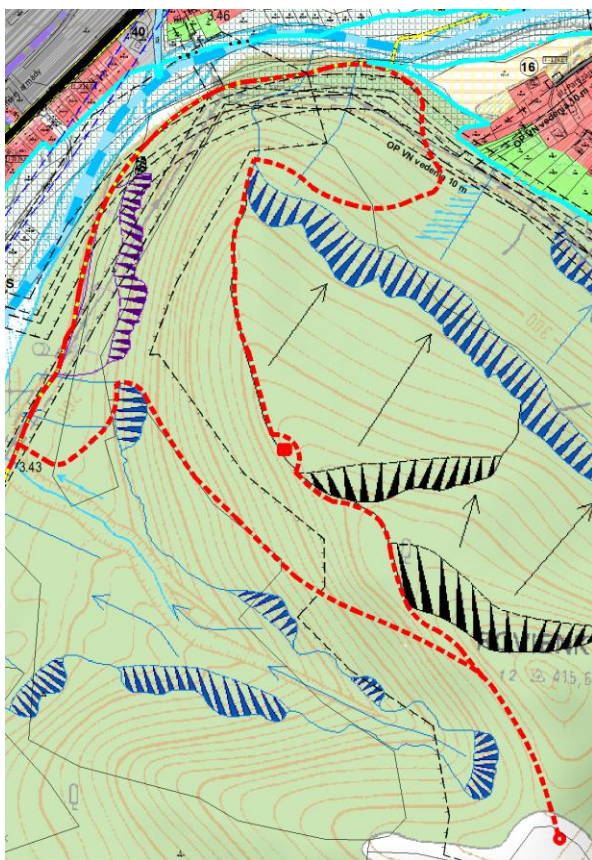
#### **Komunikácie pešie, cyklistické**

##### Návrh

- navrhuje sa prepojenie cyklotrasy - prepojenie medzi cyklotrasou Stakčín- Stakčínka Rostoka - Kalná Rostoka, ktorá je súčasťou cykloinfraštruktúry Poloniny trail 2. etapa a cyklotrasou Snina – Stakčín podľa projektovej dokumentácie „Dobudovanie cykloinfraštruktúry Poloniny trail 2. Etapa“ spracovanej Dopravoprojektom a.s. Prešov v roku 2022.



- navrhuje sa turistická trasa s vyhliadkovou vežou v lokalite Roh s najvyšším bodom terénu na vrchole Rovenky v nadmorskej výške 415,6 m n.m. Vyhliadková veža je situovaná na lesnej čistinke. Turistický chodník začína a končí pri Ciroche, pozdĺž ktorej je vedený v súbehu s cyklotrasou Snina – Stakčín, pokračuje lúkou a lesom na lúku s turistickým posedením v cieľovom bode, odkiaľ je pekný výhľad na Vihorlatský prales, Kolonicu a Kalnú Roztoku. Turistický chodník bude v lese trasovaný tak, aby nevyžadoval žiadny výrub stromov, aby bol bezpečný, plynulý s prirodzeným stúpaním s rešpektovaním chránených území a biotopov. Povrchová úprava sa navrhuje prírodná s minimálnym zásahom do terénu aj z toho dôvodu, že v lokalite Roh sú zosuvné územia, ako je to znázornené na mape:



## 12. Vodné hospodárstvo

### 12.1. Zásobovanie vodou

Platný text sprievodnej správy sa na konci časti Návrh dopĺňa nasledovne:

V platnom ÚPN v lokalite bytových domov je navrhnutá vodovodná sieť, ktorá ostáva v platnosti. Navrhovaný rodinný dom bude napojený na existujúcu vodovodnú sieť.

### 12.2. Kanalizácia

Platný text sprievodnej správy sa na konci časti Návrh dopĺňa nasledovne:

V platnom ÚPN v lokalite bytových domov je navrhnutá kanalizačná sieť, ktorá ostáva v platnosti. Navrhovaný rodinný dom bude napojený na existujúcu kanalizačnú sieť.

### 12.3. Vodné plochy a toky

Platný text sprievodnej správy sa na konci časti Návrh dopĺňa nasledovne:

VD Starina vypúšťa do toku Cirocha množstvo vody v zmysle Manipulačného a prevádzkového poriadku a preto od roku uvedenia do prevádzky sa nevyskytujú povodne na úseku toku v Stakčine. Z toho dôvodu sa nepredpokladajú povodňové stavy, ktoré ohrozia turistický chodník vedený v súbehu s cyklotrasou na brehu Cirochy, ani navrhovaný rodinný dom.

## 13. Zásobovanie elektrickou energiou

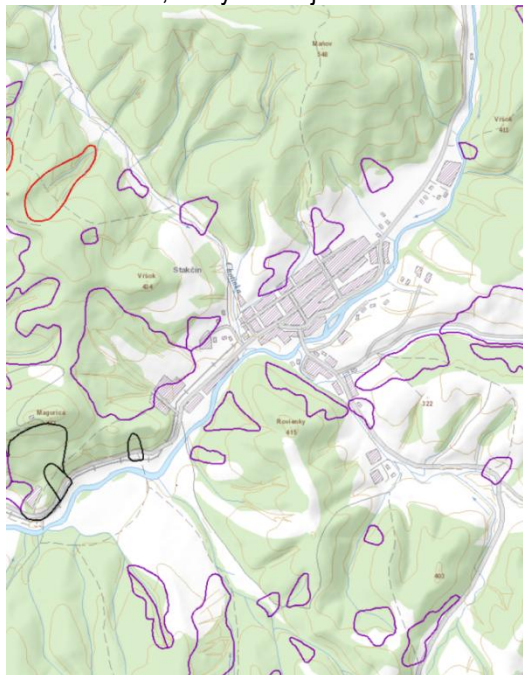
Platný text sprievodnej správy sa na konci časti Návrh dopĺňa nasledovne:

Lokalita BD Hora bude napojená na TR 8 navrhnutú v platnom ÚPN-O.

## 19. Životné prostredie

### 19.4. Geologicky nestabilné územia

V priamom kontakte so zastavaným územím obce je viacero potenciálnych zosuvných území. Do zosuvov zasahuje turistická trasa v údolnej časti. Vo vyšších polohách je navrhnutá po západnej strane hrebeňa svahu, na východnej strane ktorého sú potenciálne zosuvné územia – viď mapu v kap. 11.



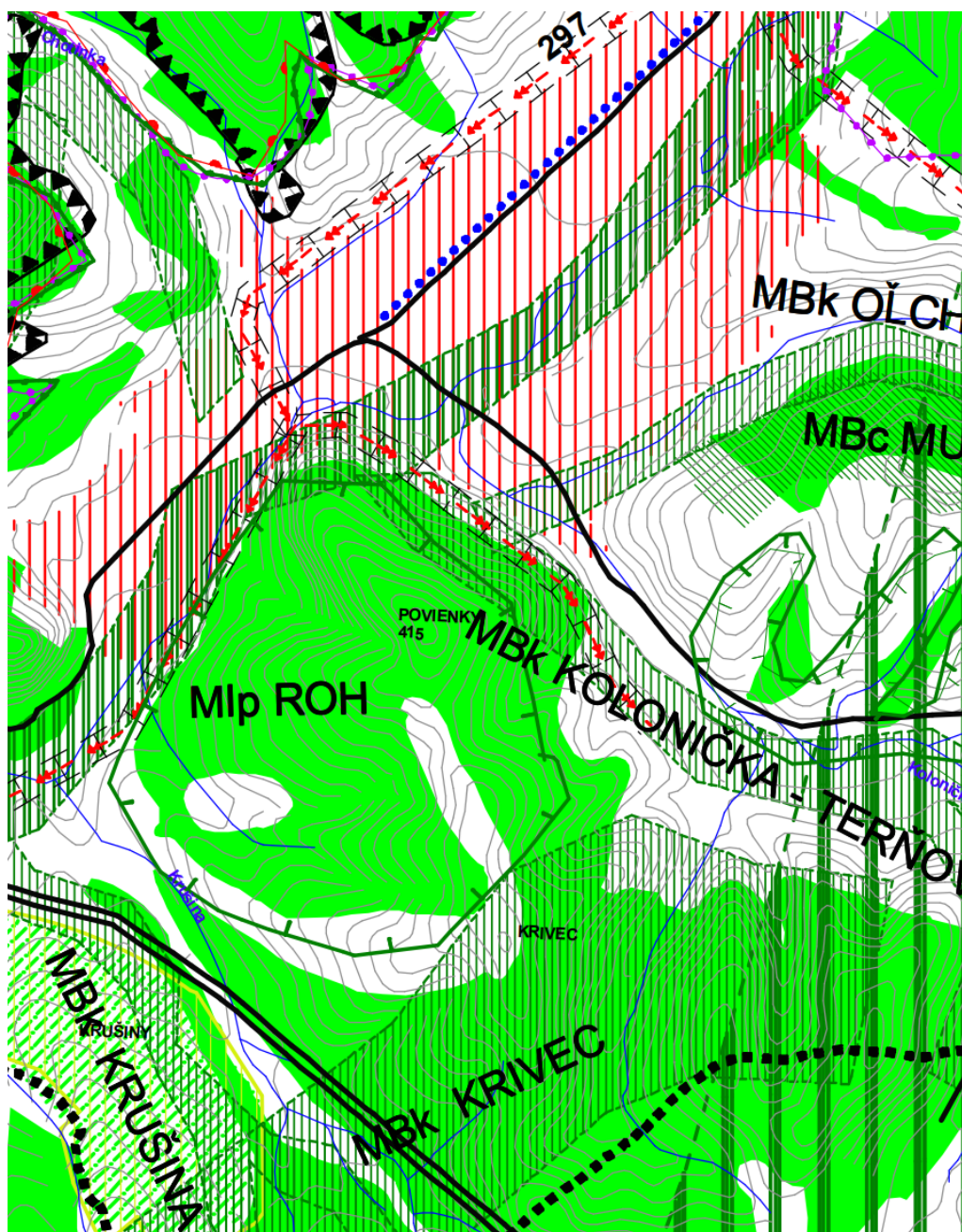
### 23.8. Kostra územného systému ekologickej stability

#### 23.8. Kostra miestneho ÚSES Stakčín

Platný text sprievodnej správy sa na konci časti Návrh dopĺňa nasledovne:

Navrhovaná turistická trasa okrajovo zasahuje do miestneho biokoridoru Kolonička – Ternovec a prevažná časť turistickej trasy je situovaná v miestnom interakčnom prvku Roh.

Navrhovaná cyklistická trasa križuje regionálny biokoridor Cirocha.



## 24. Perspektívne použitie poľnohospodárskej pôdy na nepoľnohospodárske účely

Perspektívne použitie poľnohospodárskej pôdy na nepoľnohospodárske účely je spracované v zmysle novelizácie zákona č. 220/2004 Z.z. o ochrane a využívaní poľnohospodárskej pôdy pri návrhoch nepoľnohospodárskeho použitia poľnohospodárskej pôdy účinnom od 01. 06. 2025 v zmysle nariadenia vlády SR č. 110/2025 Z.z., ktorým sa mení a dopĺňa nariadenie vlády SR č. 58/2013 Z.z. o odvodoch za odňatie a neoprávnený záber poľnohospodárskej pôdy v znení neskorších predpisov.

Pri trvalom zábere poľnohospodárskej pôdy vzniká povinnosť platenia odvodov, ktorá sa nevzťahuje na verejnoprospešné stavby – komunikácie okrem neverejnej účelovej cesty. Od odvodu je oslobodené aj odňatie poľnohospodárskej pôdy na pozemok pod bytovou budovou do výmery 200 m<sup>2</sup>.

### Rekapitulácia

Lokality navrhované na záber k výhľadovému roku 2 030:

	V zastav. území k r. 2030	mimo zastav. územie k r. 2030	celkom
záber PF celkom	0,12	0,11	0,23
z toho PP	0,09	0,11	0,20
nepoľnohosp.pôda	0,03	-	0,03

Záber poľnohospodárskej pôdy v zmenách a doplnkoch č. 5 ÚPN – O Stakčín sa týka lokalít:

#### Záber č. 78

Urbanistický priestor sa nachádza v katastrálnom území Stakčín, v zastavanom území k 1.1.1990.

V urbanistickom priestore je navrhnutá plocha rodinného domu.

Lokalita sa nachádza na poľnohospodárskej pôde - záhrade 0,09 ha na BPEJ 0614065/6. sk. V lokalite nie sú vykonané žiadne investičné zásahy.

Celkový záber PP v zastavanom území je 0,09 ha.

#### Záber č. 79

Urbanistický priestor sa nachádza v katastrálnom území Stakčín, v zastavanom aj mimo zastavané územie k 1.1.1990.

V urbanistickom priestore je navrhnutá cyklistická trasa.

Lokalita sa nachádza mimo zastavané územie na poľnohospodárskej pôde na BPEJ 0669402/6. sk 0,02 ha, na BPEJ 0684682/9. sk 0,02 ha a v zastavanom území na nepoľnohospodárskej pôde 0,03 ha. V lokalite nie sú vykonané žiadne investičné zásahy.

Celkový záber mimo zastavané územie je na PP 0,04 ha a v zastavanom území je 0,03 ha.

#### Záber č. 80

Urbanistický priestor sa nachádza v katastrálnom území Stakčín, mimo zastavané územie k 1.1.1990.

V urbanistickom priestore je navrhnutá turistická trasa.

Lokalita sa nachádza na poľnohospodárskej pôde – TTP na BPEJ 0614065/6. sk. - 0,06 ha. Právny vzťah k pozemku nie je evidovaný na liste vlastníctva. V lokalite nie sú vykonané žiadne investičné zásahy.

Celkový záber PP mimo zastavané územie je 0,06 ha.

#### Záber č. 81

Urbanistický priestor sa nachádza v katastrálnom území Stakčín, mimo zastavané územie k 1.1.1990.

V urbanistickom priestore je navrhnutá turistická trasa a rekreácia - posedenie s prístreškom.

Lokalita sa nachádza na poľnohospodárskej pôde – TTP na BPEJ 0778462/8. sk. - 0,01 ha. Právny vzťah k pozemku nie je evidovaný na liste vlastníctva. V lokalite nie sú vykonané žiadne investičné zásahy.

Celkový záber PP mimo zastavané územie je 0,01 ha.

Zmena navrhovaného funkčného využívania odsúhlasených lokalít:

Zmeny navrhovaného funkčného využívania odsúhlasených lokalít v ÚPN-O sú vo výkrese č. 7 vykreslené fialovou čiarkovanou čiarou.

V lokalite č. 37 (výkr. č. 7) z odsúhlasenej podľa § 13 zákona o ochrane PP Krajským pozemkovým úradom v Prešove v schválenom ÚPN – O na účel rodinných domov s celkovou plochou 3,85 ha sa navrhuje v lok. 37a zmeniť navrhované funkčné využitie na plochy bytových domov na BPEJ 0669212, na ploche 0,15 ha. Lokalita sa nachádza mimo zastavané územie, nie sú na nej vybudované žiadne hydromelioračné zariadenia.

V lokalite č. 38 (výkr. č. 7) z odsúhlasenej podľa § 13 zákona o ochrane PP Krajským pozemkovým úradom v Prešove v schválenom ÚPN – O na účel rodinných domov s celkovou plochou 2,73 ha sa navrhuje v lok. 38a zmeniť navrhované funkčné využitie na plochy bytových domov na BPEJ 00669212, 7.sk. 0,16 ha a na BPEJ 0684682 - 9. sk. na ploche 0,09 ha. Lokalita sa nachádza mimo zastavané územie, nie sú na nej vybudované žiadne hydromelioračné zariadenia.

V lokalite č. 39 (výkr. č. 7) z odsúhlasenej podľa § 13 zákona o ochrane PP Krajským pozemkovým úradom v Prešove v schválenom ÚPN – O na účel rodinných domov s celkovou plochou 0,66 ha sa navrhuje zmeniť navrhované funkčné využitie na plochy bytových domov v lok. 39a mimo zastavané územie na BPEJ 0684682 - 9. sk. na ploche 0,26 ha a v lokalite 39b v zastavanom území na BPEJ 0614065 - 6. sk. na ploche 0,02 ha a na BPEJ 0684682 - 9. sk. 0,02 ha. V lokalite nie sú na nej vybudované žiadne hydromelioračné zariadenia.

V lokalite č. 40 (výkr. č. 7) z odsúhlasenej podľa § 13 zákona o ochrane PP Krajským pozemkovým úradom v Prešove v schválenom ÚPN – O na účel rodinných domov s celkovou plochou 0,61 ha sa navrhuje v lok. 40a zmeniť navrhované funkčné využitie na plochy bytových domov na BPEJ 00669212, 7.sk. 0,59 ha a na BPEJ 0684682 - 9. sk. na ploche 0,02 ha. Lokalita sa nachádza mimo zastavané územie, nie sú na nej vybudované žiadne hydromelioračné zariadenia.

**Prehľad zmien funkčného využitia lokalít odsúhlasených v platnom ÚPN-O Stakčín mimo zastavané územie k 1. 1. 1990:**

Katastrálne územie	Pôvodné /schválený ÚPN/				Nové /ZaD/			BPEJ skupina	Výmera nového funkčného využitia záberu PP v ha	Výmera vypustenej lokality – vrátaná PP
	Číslo lokality	Funkčné využitie	Výmera lokality v ha	Výmera PP v ha	Číslo lokality	Funkčné využitie	výmera lokality v ha			
Stakčín	37	RD	3,85	3,85	37a	BD	0,15	0669212/7	0,15	
Stakčín	38	RD	2,73	2,73	38a	BD	0,25	0669212/7	0,16	
								0684682/9	0,09	
Stakčín	39	RD	0,66	0,66	39a	BD	0,25	0684682/9	0,25	
Stakčín	40	RD	0,61	0,61	40a	BD	0,61	0669212/7	0,59	
								0684682/9	0,02	
spolu							1,26		1,26	

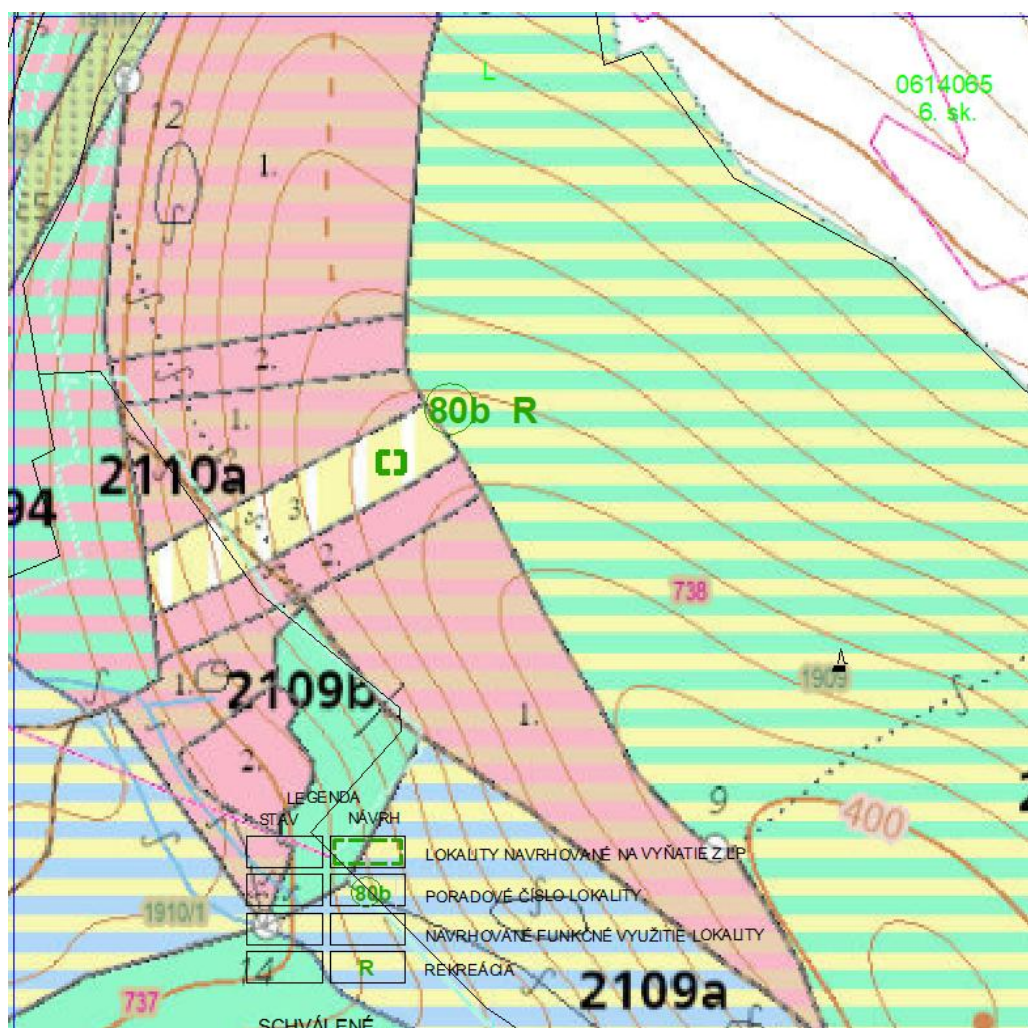
**Prehľad zmien funkčného využitia lokalít odsúhlasených v platnom ÚPN-O Stakčín  
V zastavanom území k 1. 1. 1990:**

Katastrálne územie	Pôvodné /schválený ÚPN/				Nové /ZaD/			BPEJ skupina	Výmera nového funkčného využitia záberu PP v ha	Výmera vypustenej lokality – vrátená PP
	Číslo lokality	Funkčné využitie	Výmera lokality v ha	Výmera PP v ha	Číslo lokality	Funkčné využitie	Spolu výmera lokality v ha			
Stakčín	39	RD	0,66	0,66	39b	BD	0,04	0684682/9	0,02	
								0614065/6	0,02	
spolu							0,04		0,04	

## 25. Zábery lesných pozemkov

V ZaD č.5 v katastrálnom území Stakčina je pre turistickú trasu pre turistov a cyklistov (zm. 60) s vyhlídkovou vežou navrhnutý záber lesných pozemkov č.80 v rozsahu 0,01 ha, konkrétne na vyhlídkovú vežu na lesnej ploche s funkciou ostatné lesné pozemky.

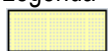
### a) Lesné pozemky a členenie lesov podľa kategórií



Vlastníctvo:

Lesopasienková spoločnosť Roviienky - pozemkové spoločenstvo Stakčín (JPRL2110a, 3.)

Legenda



ostatné lesné pozemky

**b) Vyhodnotenie regulatívov dotýkajúcich sa lesných pozemkov vyplývajúcich z vyšších stupňov ÚPD:**

Z ÚPN Prešovského samosprávneho kraja schváleného Zastupiteľstvom Prešovského samosprávneho kraja uznesením č. 268/2019 a 269/2019 zo dňa 26. 08. 2019, a VZN PSK č. 77/2019 s účinnosťou od 6.10.2019 vyplýva potreba rešpektovať záväzné regulatívy platné pre katastrálne územie obce a verejnoprospešné stavby:

**2. Zásady funkčného využívania územia z hľadiska rozvoja hospodárstva**

**2.2. V oblasti poľnohospodárstva, lesného hospodárstva a rybného hospodárstva**

- 2.2.1. Podporovať alternatívne poľnohospodárstvo a prírode blízke obhospodarovanie lesov v chránených územiach, v pásmach hygienickej ochrany a v územiach začlenených do územného systému ekologickej stability.
- 2.2.2. Minimalizovať pri územnom rozvoji možné zábery poľnohospodárskej a lesnej pôdy. Navrhovať funkčné využitie územia tak, aby čo najmenej narušalo organizáciu poľnohospodárskej pôdy, jej využitie, aby navrhované riešenie bolo z hľadiska ochrany poľnohospodárskej pôdy najvhodnejšie.
- 2.2.3. Zohľadňovať pri územnom rozvoji výraznú ekologickú a environmentálnu funkciu, ktorú poľnohospodárska a lesná pôda popri produkčnej funkcii plní.
- 2.2.4. Rešpektovať prioritnú ekologickú funkciu lesov s nulovým drevoprodukčným významom v existujúcich a navrhovaných chránených územiach s 5. stupňom ochrany a v existujúcich zónach A (PIENAP, NP Slovenský Raj) a rešpektovať ako jednu z hlavných funkcií ekologickú funkciu lesov s minimálnym drevoprodukčným významom v ostatných chránených územiach a zónach.
- 2.2.5. Vo všetkých vyhlásených osobitne chránených územiach s tretím a štvrtým stupňom ochrany prírody a krajiny a v územiach vymedzených biocentier, ktoré sú v kategóriách ochranné lesy, lesy osobitného určenia mimo časti lesov pod vplyvom imisii zaradených do pásiem ohrozenia, rešpektovať ako jednu z hlavných funkcií ekologickú a vodozádržnú funkciu lesov s minimálnym drevoprodukčným významom.

Regulatívy sú v ZaD č. 5 v maximálnej miere dodržané.

**c) Údaje o predpokladanom rozsahu využívania lesných pozemkov na iné účely a údaje o súvisiacom rozsahu vyňatia alebo obmedzenia využívania lesných pozemkov z plnenia funkcií lesov s uvedením ich navrhovaného funkčného využitia podľa etáp:**

Turistická trasa a cyklotrasa je v maximálnej miere trasovaná tak, aby nezasahovala do zosuvných území a zároveň sa pri jeho vytyčovaní využijú lesné cesty a zväžnice a zohľadnia jestvujúce porasty tak, aby nebol potrebný výrub stromov. Z toho dôvodu pre turistickú a cyklotrasu v spoločnom koridore nie je potrebné vyňatie alebo obmedzenie využívania lesných pozemkov z plnenia funkcií lesov.

Celá navrhovaná výmera lesných pozemkov je navrhnutá na využitie vyhliadkovej veže.

Tabuľka Identifikácia pozemkov a základné vstupné údaje

Číslo parcely CKN	JPRL	Výmera (m <sup>2</sup> )	Vyňatie
1909	2110/a (3)	100	Trvalé

**d) Grafické znázornenie predpokladaného rozsahu a etáp realizovania využitia lesných pozemkov na iné účely s vyznačením ochranného pásma lesov**

(viď výkres č. 7b )

**e) Zdôvodnenie spoločenskej a ekonomickej nevyhnutnosti navrhovaného využívania lesných pozemkov na iné účely**

Rozvoj regiónu v hornej časti povodia Čirochy je dlhodobo limitovaný a preto turistická a cyklotrasa prispieje k zmenšeniu hospodársko sociálnych obmedzení, ktoré sú spôsobené najmä:

- umiestnením vodárenskej nádrže na pitnú vodu VD Starina ako strategický vodný zdroj Východného Slovenska a obmedzenie hospodárenia v pásmach hygienickej ochrany vodných zdrojov
- vysťahovaním obcí : Starina, Ruské , Veľká Poľana, Smolník, Zvala, Dara z ochranných pásmach hygienickej ochrany vodných zdrojov VD Starina
- zníženie mobility návštevníkov územia ako aj regulovaný denný počet vstupov pre vlastníkov a obhospodarovateľov v dotknutom území OPHOVD
- Zriadením Národného parku Poloniny, ktorý významne zredukoval pracovné príležitosti miestnych obyvateľov v lesníctve znížením intenzity obhospodarovania lesa a v poľnohospodárstve.
- Pohraničným priestorom a obmedzeniami medzi EÚ a Ukrajinou, ktorý utlmuje podnikateľské aktivity
- Vysťahovanie obyvateľstva a dlhodobé cestovanie za prácu do iných regiónov EÚ.

Klenoty prírodného prostredia NP Poloniny sú ukryté v „divočine“ a slúžia len pre osobný prospech malej skupiny NGO , úradníkov pri správe územia a nie pre občanov EÚ v rozsahu, aký si dotknuté územie zaslúži. Cieľ EÚ znižovať rozdiely regiónov sa nedarí dlhodobo plniť a naopak rozdiely sa z hore uvedených dôvodov prehlbujú.

Novo navrhnutá turistická a cyklo trasa s vyhladkovou vežou bude mať prínosy:

1. Zmena zdravého životného štýlu pre voľnočasové aktivity občanov Stakčína a Sniny.
2. Primerané zvýšenie návštevnosti dotknutého územia turistami z iných regiónov a štátov pre viac denné návštevy, čo prispieje k rozvoju cestovného ruchu.

**f) Návrh pozemkov určených na zalesnenie**

V ÚPN nie sú navrhnuté pozemky na zalesnenie.

## ZÁVAZNÁ ČASŤ ÚPN - O

### 1. Zásady a regulatívy priestorového usporiadania a funkčného využívania územia

#### 1.1. Určenie prípustných, obmedzujúcich, alebo vylučujúcich podmienok na využitie jednotlivých plôch a intenzitu ich využitia

##### 1.1.14. plochy lesov

1.1.14.1. prípustné funkčné využívanie plôch sú plochy pôvodných porastov, prirodzené spoločenstvá lesnej flóry a fauny doplnené dopravnou infraštruktúrou, sieťou peších a cyklistických trás po nespevnených lesných cestách nevyžadujúcich výrub stromov

##### 1.1.14.2. obmedzené funkčné využívanie plôch

- a) zadržiacie vodné nádrže,
- b) manipulačné plochy pre potreby lesného hospodárstva,
- c) ťažba dreva v intenciách lesohospodárskych plánov v súlade s požiadavkami Štátnej ochrany prírody v chránených územiach
- d) drobné stavby - vyhladkové veže a odpočinkové plochy s lavičkami v súlade s územným plánom
- e) hospodársky objekt v súlade s územným plánom

1.1.14.3. zakázané funkčné využívanie plôch sú všetky vyššie nomenované

1.1.14.4. koeficient zastavanosti je max. 0,001

##### 1.1.15. plochy TTP

1.1.15.1. prípustné funkčné využívanie plôch sú plochy prirodzené spoločenstvá lúčnej flóry a fauny doplnené dopravnou infraštruktúrou, sieťou peších a cyklistických trás po spevnených, alebo nespevnených poľných cestách

##### 1.1.15.2. obmedzené funkčné využívanie plôch

- a) zadržiacie vodné nádrže, remízky
- b) drobné stavby - odpočinkové plochy s lavičkami a prístreškami pri turistických a cyklistických trasách
- c) hospodársky objekt v súlade s územným plánom

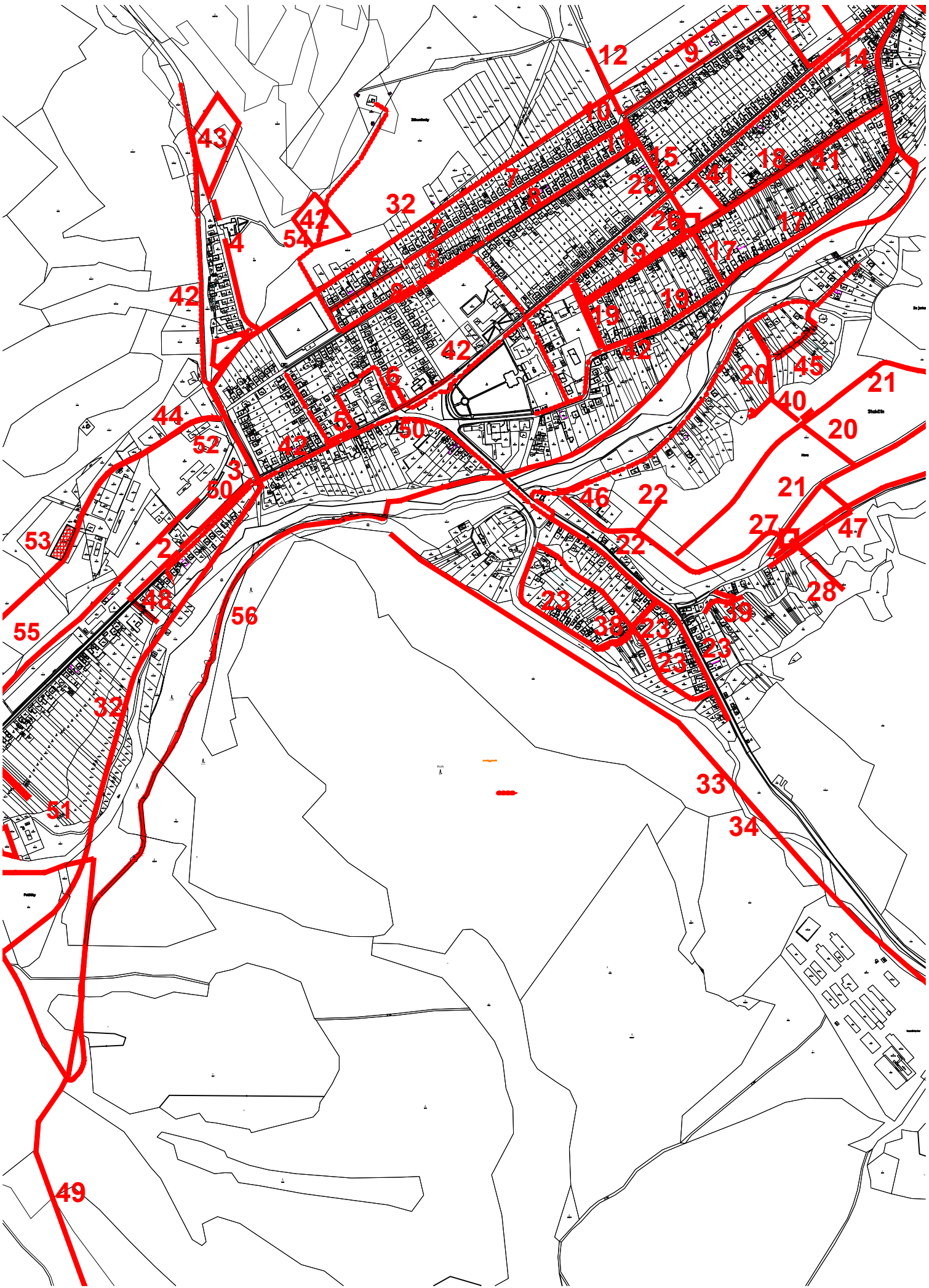
1.1.15.3. zakázané funkčné využívanie plôch sú všetky vyššie nomenované

1.1.15.4. koeficient zastavanosti je max. 0,001

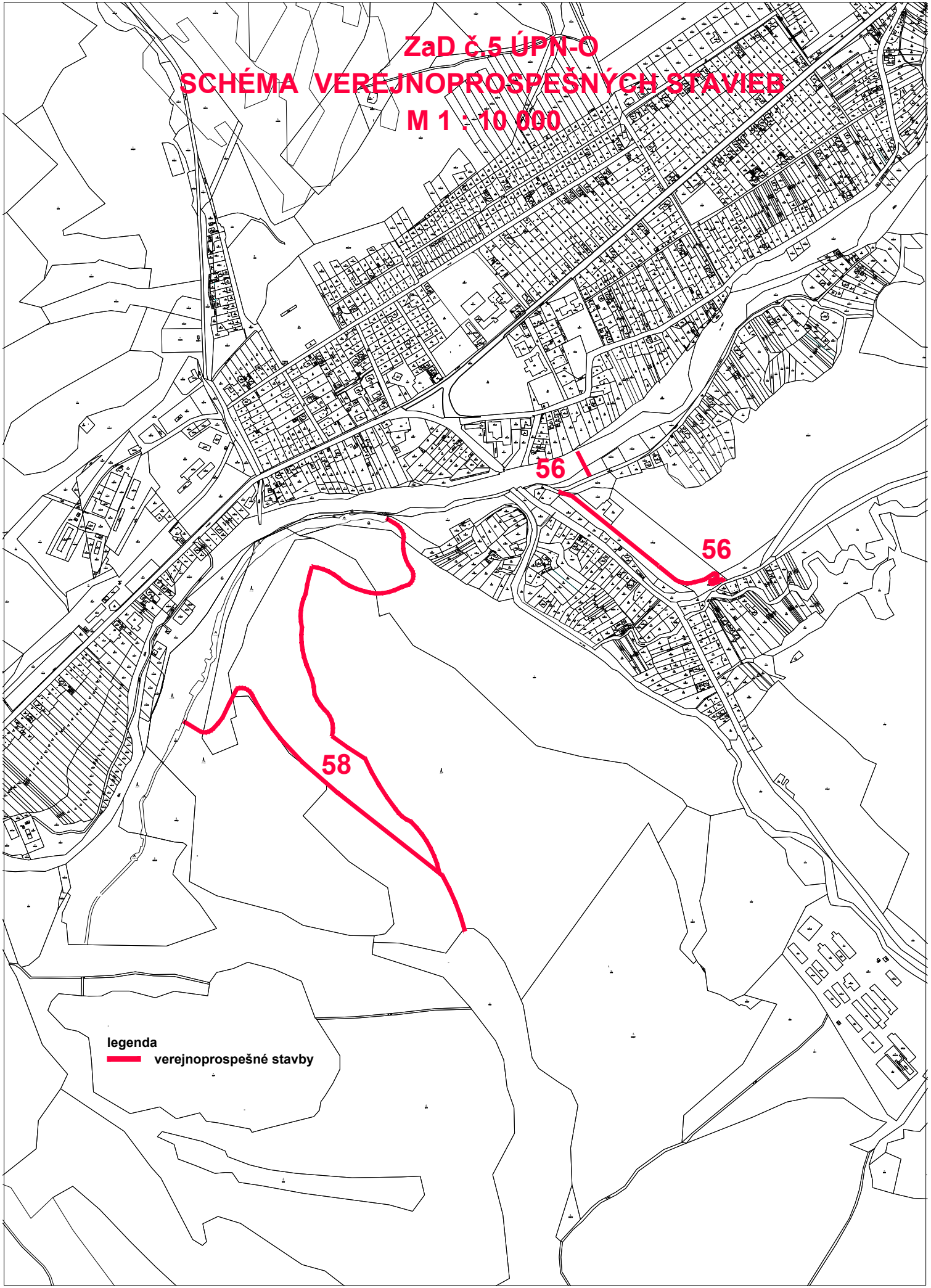
### 3. VEREJNOPROSPEŠNÉ STAVBY

Verejnoprospešné stavby vyplývajúce zo ZaD č.5:

58. cyklotrasa
59. turistická trasa



ZaD č.5 ÚPN-O  
**SCHÉMA VEREJNOPROSPĚŠNÝCH STAVIEB**  
M 1 : 10 000



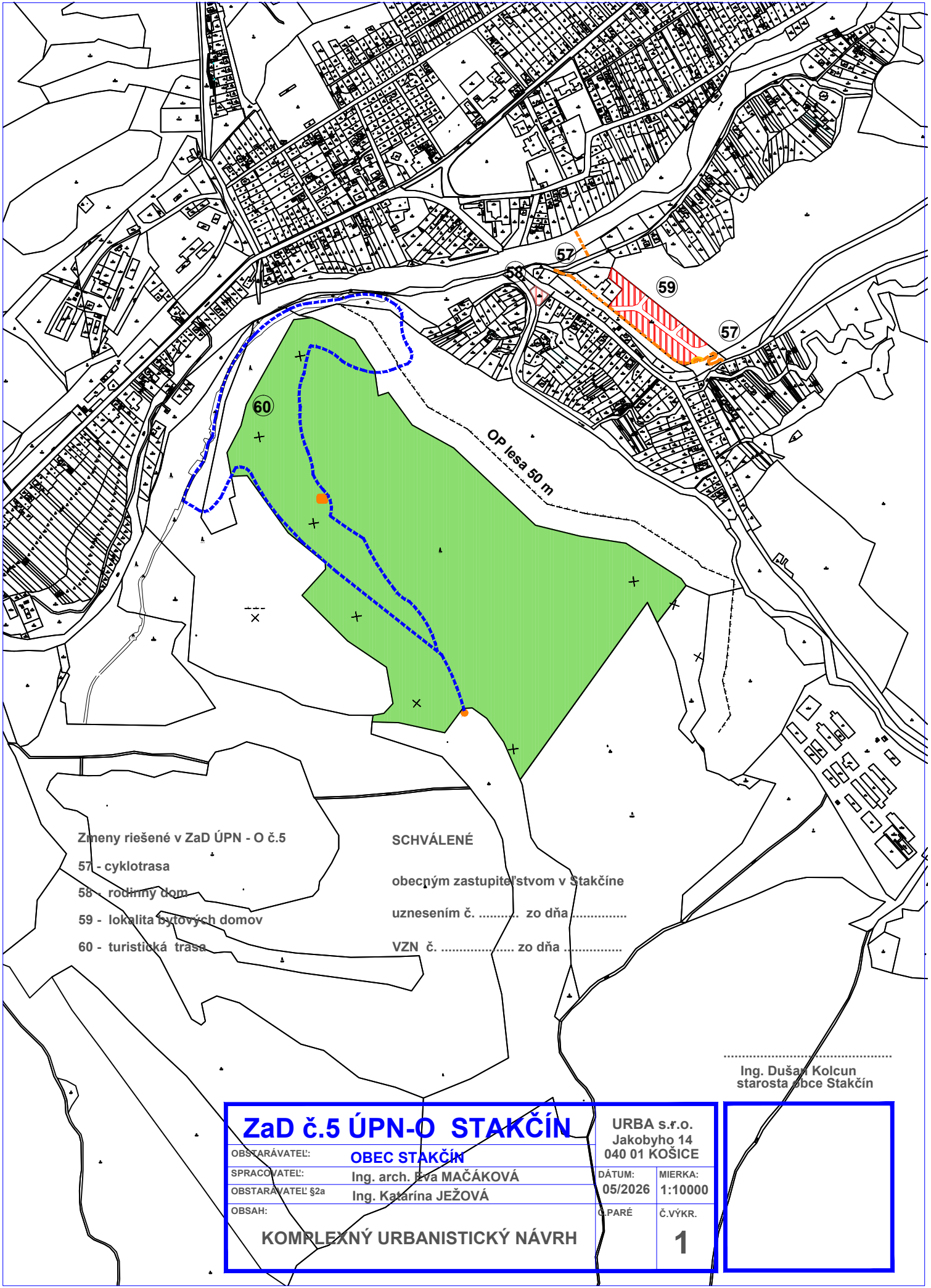
legenda

 verejnoprospesne stavby

# KOMPLEXNÝ URBANISTICKÝ NÁVRH M 1 : 10 000

## LEGENDA

STAV	NÁVRH	ÚZ. REZERVA		
			VEREJNOPROSP. STAVBA	VEREJNOPROSPESNÉ STAVBY pôvodný ÚPN- O
			HRANICE KATASTRA STAKČÍN, ČASŤ STAKČÍN	
			HRANICE ZASTAVANÉHO ÚZEMIA PODĽA STAVEBNÉHO ZÁKONA	
			Č. LOKALITY	1 - MIESTNA KOMUNIKÁCIA, CHODNÍK, TV
			OCHRANNÉ PÁSMA	2 - CHODNÍK
			PLOCHY RODINNÝCH DOMOV	3 - CHODNÍK
			PLOCHY BYTOVÝCH DOMOV	4 - CHODNÍK A PARKOVISKO
			ŠPORTOVÉ PLOCHY	5 - CHODNÍK
			PLOCHY OBČIANSKEJ VYBAVENOSTI	6 - CHODNÍK A PARKOVISKO
			PLOCHY VÝROBY A OBCIANSKEJ VYBAVENOSTI	7 - CHODNÍK
			PLOCHY REKREÁCIE A ŠPORTU	8 - CHODNÍK
			PLOCHY REKREÁCIE A AGROTURISTIKY	9 - CHODNÍK
			PLOCHY VÝROBY, SKLADOV A TECHNICKEJ VYBAVENOSTI	10 - CHODNÍK
			PLOCHY POĽNOHOSPODÁRSKEJ VÝROBY	11 - CHODNÍK
			PLOCHY PARKU, VEREJNEJ ZELENÉ, CINTORÍNA	12 - MIESTNA KOMUNIKÁCIA, CHODNÍK A TV
			PLOCHY ZÁHRAD	13 - MIESTNA KOMUNIKÁCIA, CHODNÍK A TV
			PLOCHY LÚK	14 - CHODNÍK A AUTOBUSOVÉ ZASTÁVKY
			PLOCHY LESA	15 - CHODNÍK
			PLOCHY ORNEJ PODY	16 - MIESTNA KOMUNIKÁCIA, CHODNÍK A TV
			PLOCHY SPRIEVODNEJ ZELENÉ VODNÝCH TOKOV A STRŽÍ	17 - CHODNÍK
			REKULTIVÁCIA NERIADENEJ SKLÁDKY KOM. ODPADU	18 - CHODNÍK
			POĽOVNÍCKA OBORA, ZOO	19 - CHODNÍK
			PLOCHY POĽNOHOSPODÁRSKEJ VÝROBY	20 - CHODNÍK
			PLOCHY AGROTURISTIKY	21 - MIESTNA KOMUNIKÁCIA, CHODNÍK A TV
			CESTA I. TR.	22 - MIESTNA KOMUNIKÁCIA, CHODNÍK A TV
			CESTY II. TR., III. TR. A ZBERNÉ KOMUNIKÁCIE	23 - MIESTNA KOMUNIKÁCIA, CHODNÍK A TV
			OBSLUŽNÉ PRÍSTUPOVÉ KOMUNIKÁCIE	25 - RÝCHLOSTNÁ CESTA I/74
			PLOCHY ŽELEZNICE / NÁVRH MODERNIZÁCIE ŽELEZNIČNEJ TRATE	26 - TRAFOSTANICA
			PARKOVACIE A Odstavné PLOCHY	27 - TRAFOSTANICA
			CYKLOMAGISTRÁLA A CYKLISTICKÉ CESTIČKY TURISTICKÁ TRASA	28 - VN VEDENIA
			ARCHEOLOGICKÉ NÁLEZISKÁ	29 - VODOJEM PRE LOK. HORA
			NÁRODNÁ KULTÚRNA PAMIATKA	30 - VODOJEM PRE OBEC
			ZOSUVNÉ A NESTABILNÉ ÚZEMIA	31 - ROZŠÍRENIE ČOV
			MELIOROVANÉ PLOCHY	32 - ZDVOJENIE VVS STARINA - HUMENNÉ
			SANOVANÁ/REKULTIVOVANÁ SKLÁDKA KOMUNÁLNEHO ODPADU	33 - VODOVOD STAKČÍN - UBLIANSKA DOLINA
			STREDNÉ / NÍZKE RADÓNOVÉ RIZIKO	34 - VTL PLYNOVOD DO UBLIANSKEJ DOLINY
			ÚZEMIE EURÓPSKEHO VÝZNAMU	35 - STL PLYNOVOD DO STAKČÍNSKEJ ROZTOKY
			CHRÁNENÉ KRAJINNÉ ÚZEMIE	VEREJNOPROSPESNÉ STAVBY ZaD č.2 ÚPN- O
			CHRÁNENÉ VTÁČIE ÚZEMIE	36 - ÚPRAVA ŽELEZN. PRIECESTIA A TECH. VYBAVENOSŤ
			SVETOVÉ DEDIČSTVO ŠIRŠIA NÁRAZNÍKOVÁ ZÓNA	37 - CYKLOMAGISTRÁLA
			SVETOVÉ DEDIČSTVO PRÍSNEJŠIA NÁRAZNÍKOVÁ ZÓNA B2	38 - MIESTNA KOMUNIKÁCIA, TECHNICKÁ VYBAVENOSŤ
			SVETOVÉ DEDIČSTVO JADROVÁ ZÓNA B1	39 - MIESTNA KOMUNIKÁCIA, TECHNICKÁ VYBAVENOSŤ
			NÁRODNÝ PARK (NP) POLONINY	40 - CHODNÍK, PARKOVISKO
			OCHRANNÉ PÁSMA NÁRODNÉHO PARKU POLONINY	41 - CHODNÍK
			PRÍR. REZERVÁCIA (PR), NÁRODNÁ PRÍR. REZERVÁCIA (NPR)	42 - ELEKTRONICKÉ KÁBLE
			PAMATNÉ MIESTO	43 - CINTORÍN A PARKOVISKO
			VODNÉ PLOCHY A TOKY	44 - KOMUNIKÁCIA
				45 - MIESTNA KOMUNIKÁCIA, TECHNICKÁ VYBAVENOSŤ
				46 - MIESTNA KOMUNIKÁCIA, TECHNICKÁ VYBAVENOSŤ
				47 - VODOVOD
				48 - MIESTNA KOMUNIKÁCIA
				49 - CYKLISTICKÉ CESTIČKY
				VEREJNOPROSPESNÉ STAVBY ZaD č.3 ÚPN- O
				50 - CHODNÍK
				51 - MIESTNA KOMUNIKÁCIA
				52 - MIESTNA KOMUNIKÁCIA
				53 - KOMPOSTOVISKO, ZBERNÝ DVOR
				54 - CINTORÍN
				55 - CHODNÍK
				56 - CYKLOTRASA SNINA - STAKČÍN "POLONINY TRAIN"
				57 - ŽELEZNICA
				VEREJNOPROSPESNÉ STAVBY ZaD č.5 ÚPN- O
				58 - CYKLOTRASA SNINA - STAKČÍN "POLONINY TRAIN"
				58 - TURISTICKÁ TRASA

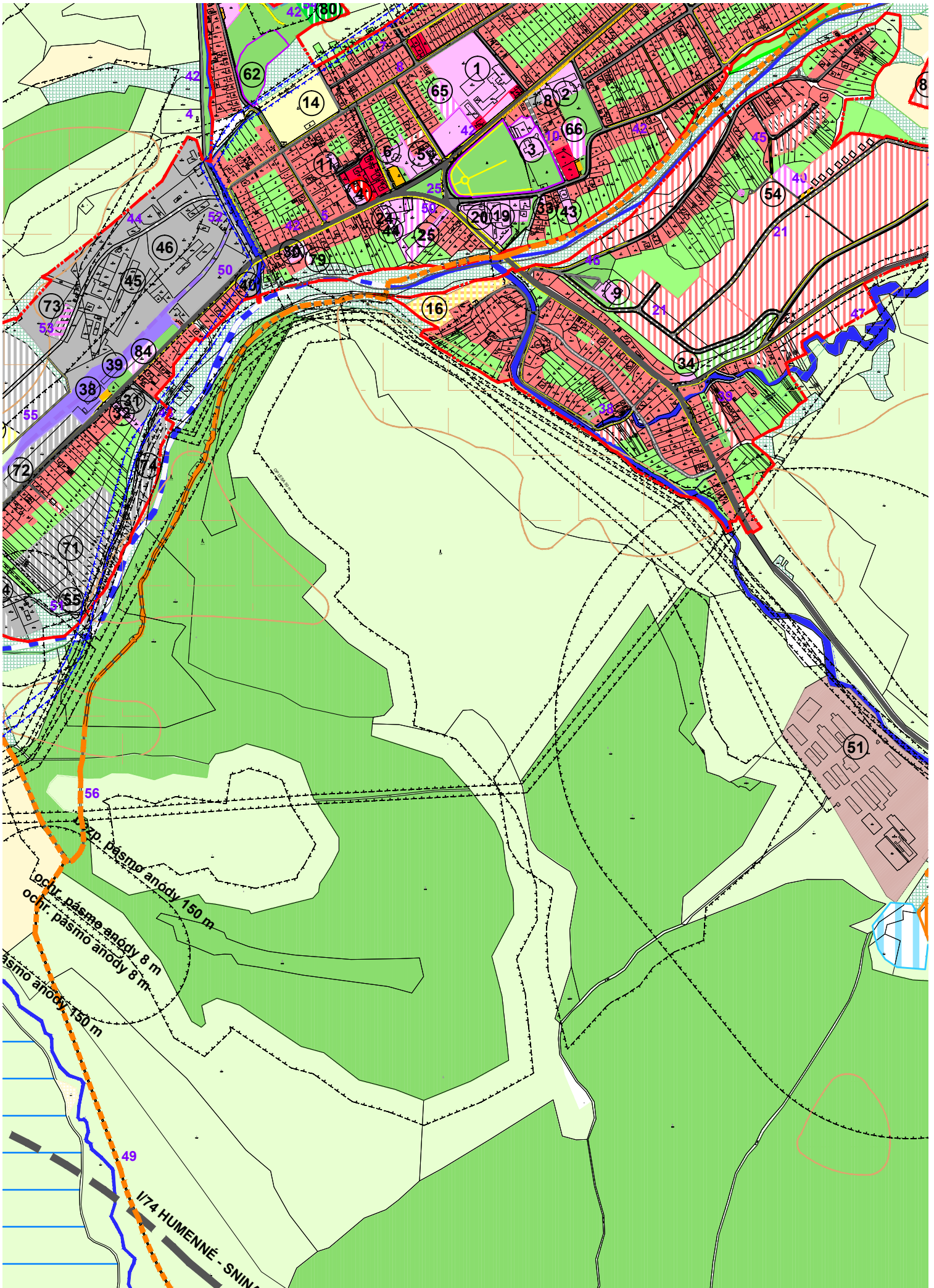


Zmeny riešené v ZaD ÚPN - O č.5  
 57 - cyklotrasa  
 58 - rodinný dom  
 59 - lokalita bytových domov  
 60 - turistická trasa

SCHVÁLENÉ  
 obecným zastupiteľstvom v Stakčine  
 uznesením č. .... zo dňa .....  
 VZN č. .... zo dňa .....

.....  
 Ing. Dušan Kolcun  
 starosta obce Stakčín

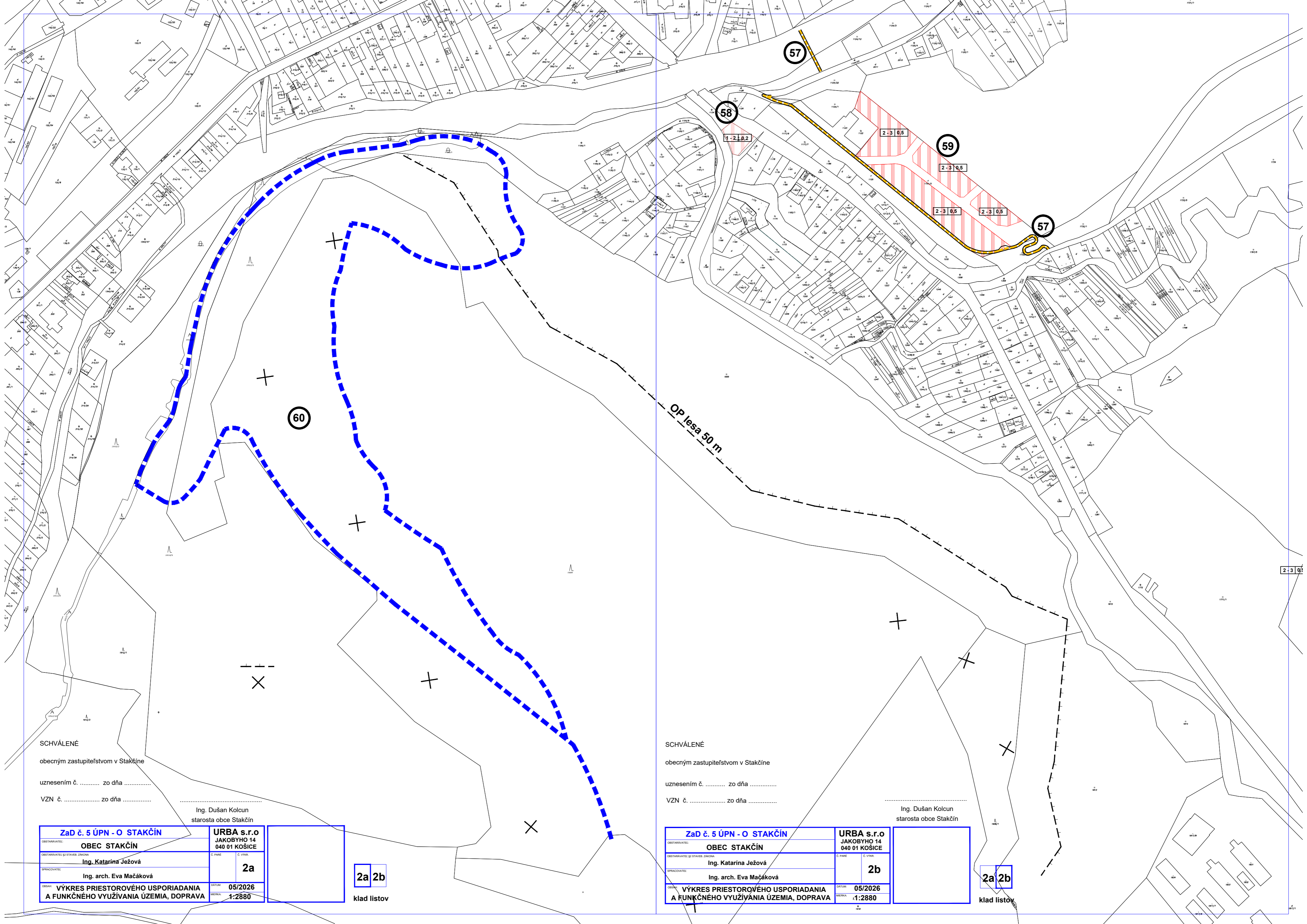
<b>ZaD č.5 ÚPN-O STAKČÍN</b>		URBA s.r.o. Jakobyho 14 040 01 KOŠICE	
OBSTARÁVATEL:	<b>OBEC STAKČÍN</b>	DÁTUM:	MIERKA:
SPRACOVATEL:	Ing. arch. <b>Eva MAČÁKOVÁ</b>	05/2026	1:10000
OBSTARÁVATEL §2a	Ing. <b>Katarína JEŽOVÁ</b>	Č.PARÉ	Č.VÝKR.
OBSAH:	<b>KOMPLEXNÝ URBANISTICKÝ NÁVRH</b>		<b>1</b>



## LEGENDA

STAV	NÁVRH	
		HRANICE ZASTAVANÉHO ÚZEMIA K 1.1.1990 PODĽA NV SR č.152/1996 Z.z.
		HRANICE ZASTAVANÉHO ÚZEMIA PODĽA STAVEBNÉHO ZÁKONA
		MENOVITÁ FUNKCIA OBJEKTŮ A PLOCH
		PLOCHY A OBJEKTY RODINNÝCH DOMOV
		PLOCHY RODINNÝCH DOMOV - PLOŠNÁ REZERVA
		PLOCHY ŠPORTU
		PLOCHY REKREÁCIE A ŠPORTU
		PLOCHY A OBJEKTY BYTOVÝCH DOMOV
		PLOCHY A OBJEKTY REKREÁCIE
		PLOCHY A OBJEKTY OBCIANSKEJ VYBAVENOSTI
		PLOCHY A OBJEKTY ŽELEZNICE / MODERNIZÁCIA ŽELEZNIČNEJ TRATE
		PLOCHY A OBJEKTY VÝROBY A SKLADOV
		PLOCHY POĽNOHOSPODÁRSKEJ VÝROBY
		PLOCHY VÝROBY A OBCIANSKEJ VYBAVENOSTI
		PLOCHY PARKU, VEREJNEJ A IZOLAČNEJ ZELENE
		PLOCHY ZÁHRAD
		PLOCHY LESOV
		PLOCHY CINTORÍNA
		VODNÉ PLOCHY A TOKY
		REGULÁCIA VODNÉHO TOKU
		PLOCHY SPRIEVODNEJ ZELENE VODNÝCH TOKOV A STRŽÍ
		PLOCHY ORNEJ PODY
		PLOCHY LÚK
		PARKOVACIE A ODSTAVNÉ PLOCHY
		CESTY I.,II.A III. TRIEDY A ZBERNÉ KOMUNIKÁCIE
		OBSLUŽNÉ PRÍSTUPOVÉ KOMUNIKÁCIE
		PEŠIE KOMUNIKÁCIE TURISTICKÉ TRASY
		DOPRAVNÉ PLOCHY
		Az AUTOBUSOVÉ ZASTÁVKY
		CYKLOMAGISTRÁLA A CYKLISTICKÉ CESTICKY, CYKLOTRASY
		OCHRANNÉ A BEZPEČNOSTNÉ PÁSMA
		NÁRODNÁ KULTÚRNA PAMIATKA / NÁVRH PAMATNÉ Miesto
		HRANICA PR POLONINY, BIOSFER. REZERVÁCIE VÝCHODNÉ KARPATY A LESOV OSOB. URČENIA
		1 - 2 PRIESTOROVÉ REGULATÍVY - MIN. A MAX. PODLAŽNOSŤ OBJEKTŮ
		0,2 PRIESTOROVÉ REGULATÍVY - KOEFICIENT ZASTAVANOSTI POZEMKOV

	<b>ZaD č.5 ÚPN-O Stakčín</b>		URBA s.r.o. Jakobyho 14 040 01 KOŠICE	
	OBSTARÁVATEL: <b>obec Stakčín</b>		DÁTUM: 05/2026	MIERKA: 1:2880
	SPRACOVATEL: Ing. arch. <b>EVa MAČÁKOVÁ</b>			
	OBSTARÁVATEL §2a: <b>RNDr. Peter Bohuš</b>			
OBSAH: <b>KOMPLEXNÝ VÝKRES PRIESTOROVÉHO USPORIADANIA A FUNKČNÉHO VYUŽÍVANIA ÚZEMIA A RIEŠENIA VEREJNÉHO DOPRAVNÉHO VYBAVENIA ZASTAVANÉHO ÚZEMIA</b>			Č.VÝKR. <b>2</b>	



SCHVÁLENÉ  
 obecným zastupiteľstvom v Stakčíne  
 uznesením č. .... zo dňa .....  
 VZN č. .... zo dňa .....

Ing. Dušan Kolcun  
 starosta obce Stakčín

<b>ZaD č. 5 ÚPN - O STAKČÍN</b>		<b>URBA s.r.o</b>	
OBSTARÁVATEL: <b>OBEC STAKČÍN</b>		JAKOBYHO 14	
OBSTARÁVATEL: ŠT. STAVEB. ZÁKONA <b>Ing. Katarína Ježová</b>		Č. PANE	Č. VÝRS
SPRACOVATEL: <b>Ing. arch. Eva Mačáková</b>		<b>2a</b>	
OBSAH: <b>VÝKRES PRIESTOROVÉHO USPORIADANIA A FUNKČNÉHO VYUŽÍVANIA ÚZEMIA, DOPRAVA</b>		DATEM: <b>05/2026</b>	MEKKA: <b>1:2880</b>

**2a 2b**

klad listov

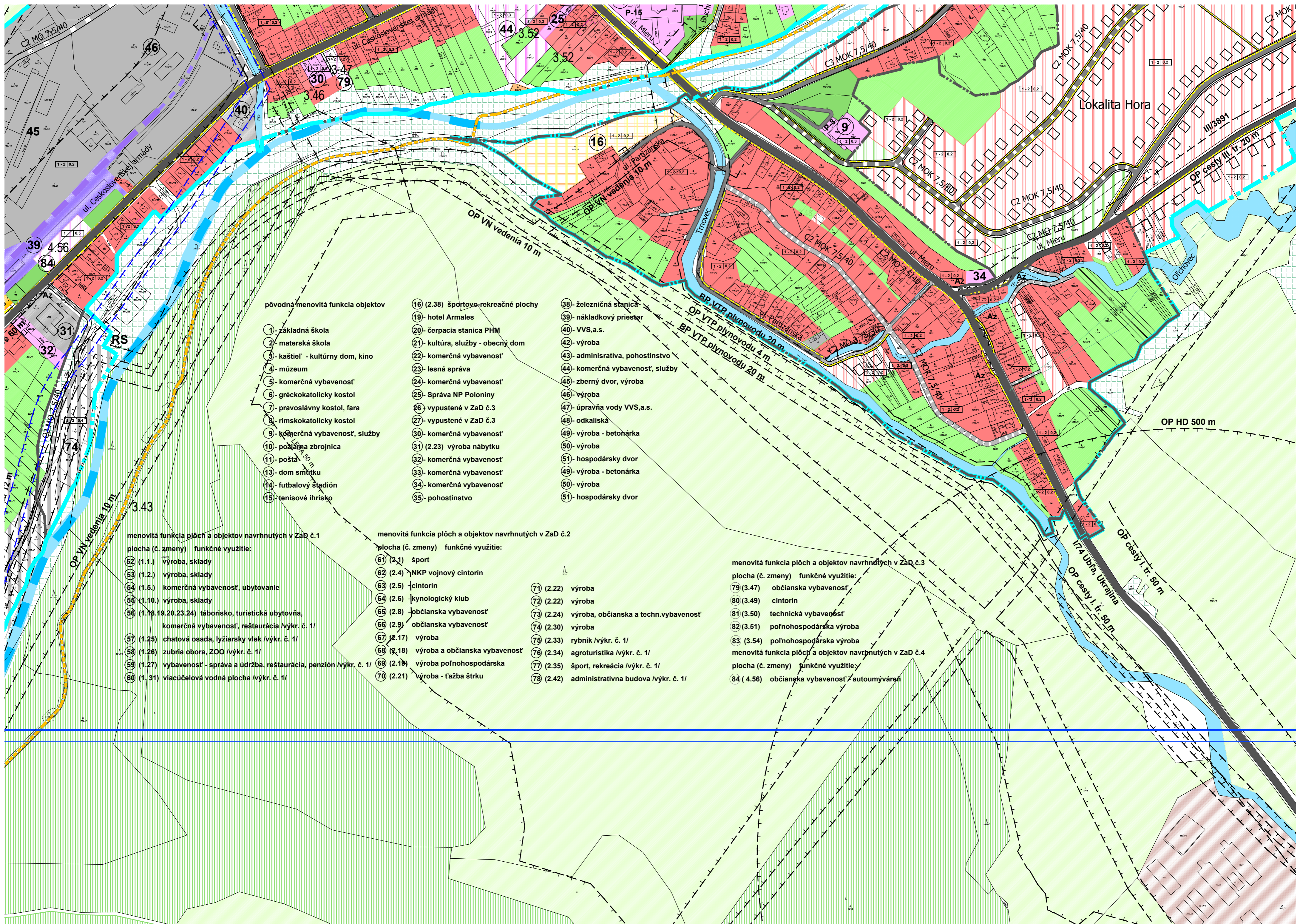
SCHVÁLENÉ  
 obecným zastupiteľstvom v Stakčíne  
 uznesením č. .... zo dňa .....  
 VZN č. .... zo dňa .....

Ing. Dušan Kolcun  
 starosta obce Stakčín

<b>ZaD č. 5 ÚPN - O STAKČÍN</b>		<b>URBA s.r.o</b>	
OBSTARÁVATEL: <b>OBEC STAKČÍN</b>		JAKOBYHO 14	
OBSTARÁVATEL: ŠT. STAVEB. ZÁKONA <b>Ing. Katarína Ježová</b>		Č. PANE	Č. VÝRS
SPRACOVATEL: <b>Ing. arch. Eva Mačáková</b>		<b>2b</b>	
OBSAH: <b>VÝKRES PRIESTOROVÉHO USPORIADANIA A FUNKČNÉHO VYUŽÍVANIA ÚZEMIA, DOPRAVA</b>		DATEM: <b>05/2026</b>	MEKKA: <b>1:2880</b>

**2a 2b**

klad listov



pôvodná menovitá funkcia objektov

- |                                  |                                     |                                   |
|----------------------------------|-------------------------------------|-----------------------------------|
| 1 - základná škola               | 16 (2.38) športovo-rekreačné plochy | 38 - železničná stanica           |
| 2 - materská škola               | 19 - hotel Armale                   | 39 - nákladový priestor           |
| 3 - kaštieľ - kultúrny dom, kino | 20 - čerpacia stanica PHM           | 40 - VVS,a.s.                     |
| 4 - múzeum                       | 21 - kultúra, služby - obecný dom   | 42 - výroba                       |
| 5 - komerčná vybavenosť          | 22 - komerčná vybavenosť            | 43 - administratíva, pohostinstvo |
| 6 - gréckokatolícky kostol       | 23 - lesná správa                   | 44 - komerčná vybavenosť, služby  |
| 7 - pravoslávny kostol, fara     | 24 - komerčná vybavenosť            | 45 - zberný dvor, výroba          |
| 8 - rímskokatolícky kostol       | 25 - Správa NP Poloniny             | 46 - výroba                       |
| 9 - komerčná vybavenosť, služby  | 26 - vypustené v ZaD č.3            | 47 - úpravná vody VVS,a.s.        |
| 10 - požiarna zbrojnica          | 27 - vypustené v ZaD č.3            | 48 - odkaliská                    |
| 11 - pošta                       | 30 - komerčná vybavenosť            | 49 - výroba - betonárka           |
| 12 - dom smútku                  | 31 (2.23) výroba nábytku            | 50 - výroba                       |
| 13 - dom smútku                  | 32 - komerčná vybavenosť            | 51 - hospodársky dvor             |
| 14 - futbalový štadión           | 33 - komerčná vybavenosť            | 49 - výroba - betonárka           |
| 15 - tenisové ihrisko            | 34 - komerčná vybavenosť            | 50 - výroba                       |
|                                  | 35 - pohostinstvo                   | 51 - hospodársky dvor             |

menovitá funkcia plôch a objektov navrhnutých v ZaD č.1

- plocha (č. zmeny) funkčné využitie:
- 52 (1.1.) výroba, sklady
  - 53 (1.2.) výroba, sklady
  - 54 (1.5.) komerčná vybavenosť, ubytovanie
  - 55 (1.10.) výroba, sklady
  - 56 (1.18,19,20,23,24) táborisko, turistická ubytovňa, komerčná vybavenosť, reštaurácia /výkr. č. 1/
  - 57 (1.25) chatová osada, lyžiarsky vlek /výkr. č. 1/
  - 58 (1.26) zubria obora, ZOO /výkr. č. 1/
  - 59 (1.27) vybavenosť - správa a údržba, reštaurácia, penzión /výkr. č. 1/
  - 60 (1.31) viacúčelová vodná plocha /výkr. č. 1/

menovitá funkcia plôch a objektov navrhnutých v ZaD č.2























- plocha (č. zmeny) funkčné využitie:
- 61 (2.1) šport
  - 62 (2.4) NKP vojnový cintorín
  - 63 (2.5) cintorín
  - 64 (2.6) kynologický klub
  - 65 (2.8) občianska vybavenosť
  - 66 (2.9) občianska vybavenosť
  - 67 (2.17) výroba
  - 68 (2.18) výroba a občianska vybavenosť
  - 69 (2.19) výroba poľnohospodárska
  - 70 (2.21) výroba - ťažba štrku

menovitá funkcia plôch a objektov navrhnutých v ZaD č.3

- plocha (č. zmeny) funkčné využitie:
- 71 (2.22) výroba
  - 72 (2.22) výroba
  - 73 (2.24) výroba, občianska a techn.vybavenosť
  - 74 (2.30) výroba
  - 75 (2.33) rybník /výkr. č. 1/
  - 76 (2.34) agroturistika /výkr. č. 1/
  - 77 (2.35) šport, rekreácia /výkr. č. 1/
  - 78 (2.42) administratívna budova /výkr. č. 1/
- menovitá funkcia plôch a objektov navrhnutých v ZaD č.4
- plocha (č. zmeny) funkčné využitie:
- 79 (3.47) občianska vybavenosť
  - 80 (3.49) cintorín
  - 81 (3.50) technická vybavenosť
  - 82 (3.51) poľnohospodárska výroba
  - 83 (3.54) poľnohospodárska výroba
- menovitá funkcia plôch a objektov navrhnutých v ZaD č.5
- plocha (č. zmeny) funkčné využitie:
- 84 (4.56) občianska vybavenosť /autoumývárň

LEGENDA

STAV NÁVRH

		LOKALITY NAVRHOVANÉ NA VYŇATIE MIMO HRANICE SÚČASNE ZASTAVANÉHO ÚZEMIA
		LOKALITY NAVRHOVANÉ NA VYŇATIE V HRANICIACH SÚČASNE ZASTAVANÉHO ÚZEMIA
		PORADOVÉ ČÍSLO LOKALITY
		ZMENA FUNKČNÉHO VYUŽITIA ODSÚHLASENEJ LOKALITY MIMO HRANICE SÚČASNE ZASTAVANÉHO ÚZEMIA
		ZMENA FUNKČNÉHO VYUŽITIA ODSÚHLASENEJ LOKALITY V HRANICIACH SÚČASNE ZASTAVANÉHO ÚZEMIA
		PORADOVÉ ČÍSLO ODSÚHLASENEJ LOKALITY
		NAVRHOVANÉ FUNKČNÉ VYUŽITIE LOKALITY
		REKREÁCIA
		DOPRAVA
		RODINNÉ DOMY
		BYTOVÉ DOMY

SCHVÁLENÉ

Obecným zastupiteľstvom v Stakčine

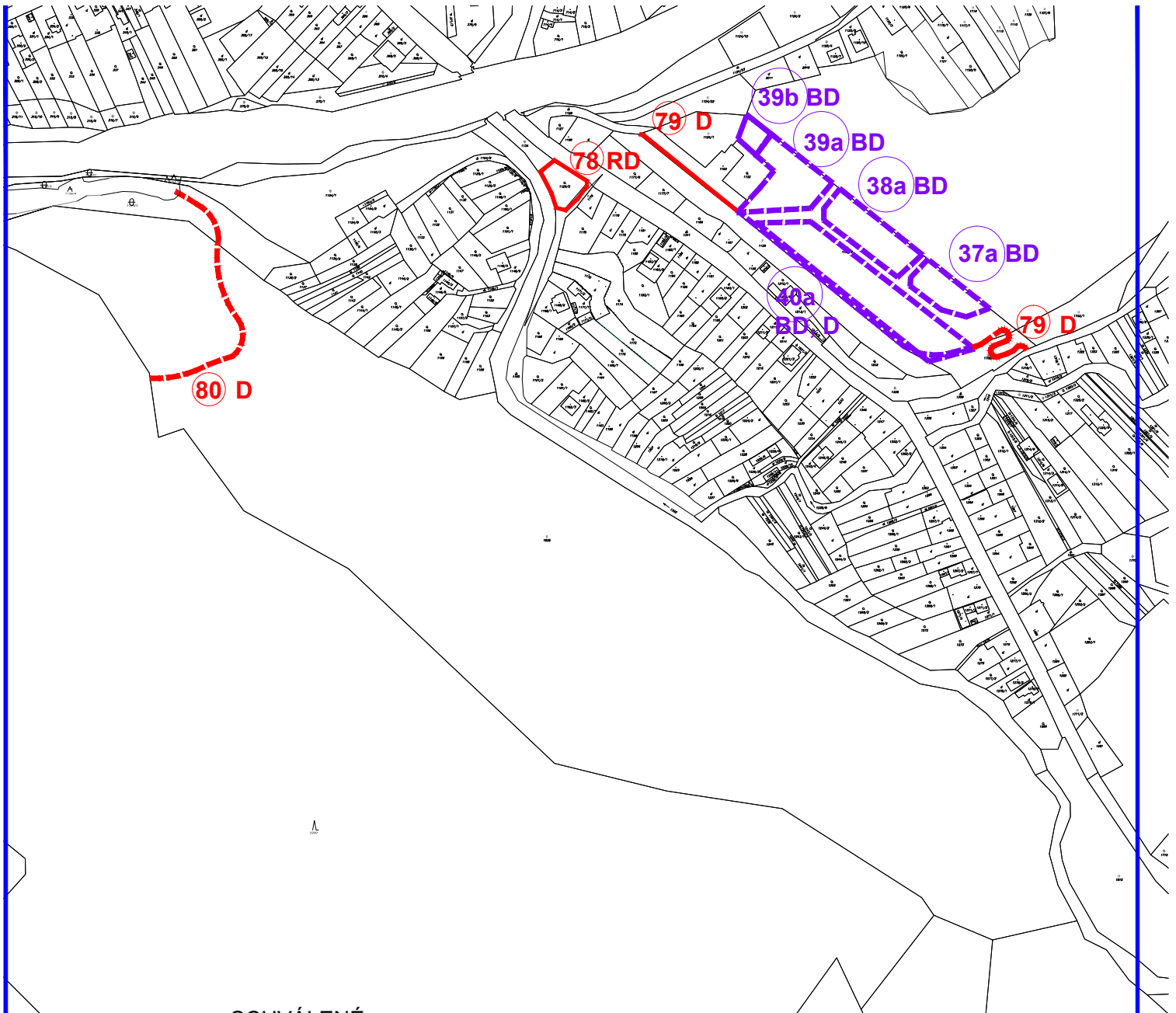
uznesením č. .... /2026 zo dňa ..... 2026

VZN č. .... /2026 zo dňa ..... 2026

.....  
Ing. Dušan Kolcun  
starosta obce Stakčín

## ZaD č.5 ÚPN -O STAKČÍN

OBSTARÁVATEL:	<b>OBEC STAKČÍN</b>	DÁTUM:	<b>05/2026</b>
OBSTARÁVATEL §2a:	Ing. arch. Katarína JEŽOVÁ	<b>URBA s.r.o.</b>	
SPRACOVATEL:	Ing. arch. Eva MAČÁKOVÁ	Jakobyho 14 040 01 KOŠICE	
OBSAH:	PRESPEKTÍVNE POUŽITIE POĽNOHOSPODÁRSKEJ PODY NA NEPOĽNOHOSPODÁRSKE ÚČELY	MIERKA:	Č.VÝKR.
		<b>1 : 5000</b>	<b>7</b>

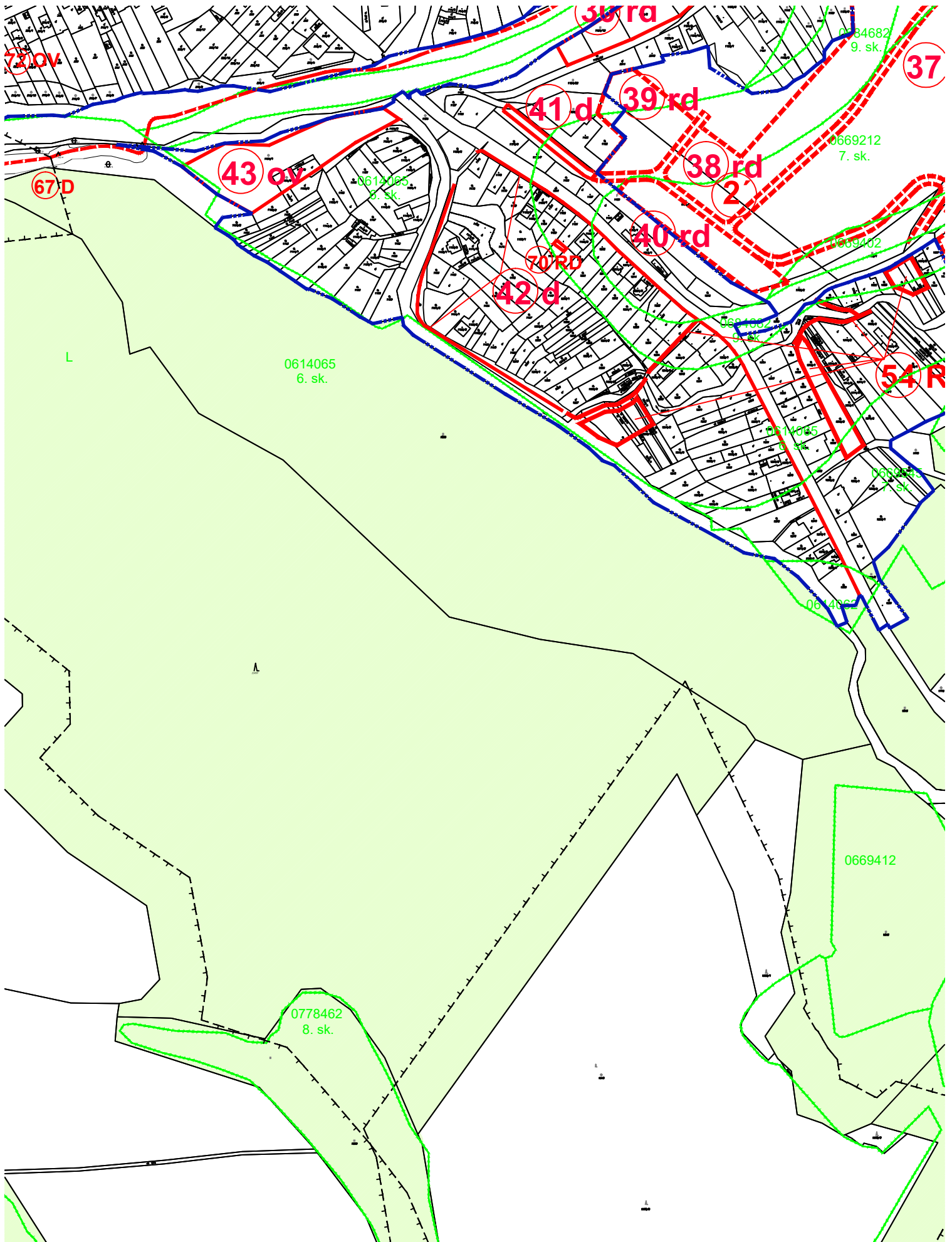


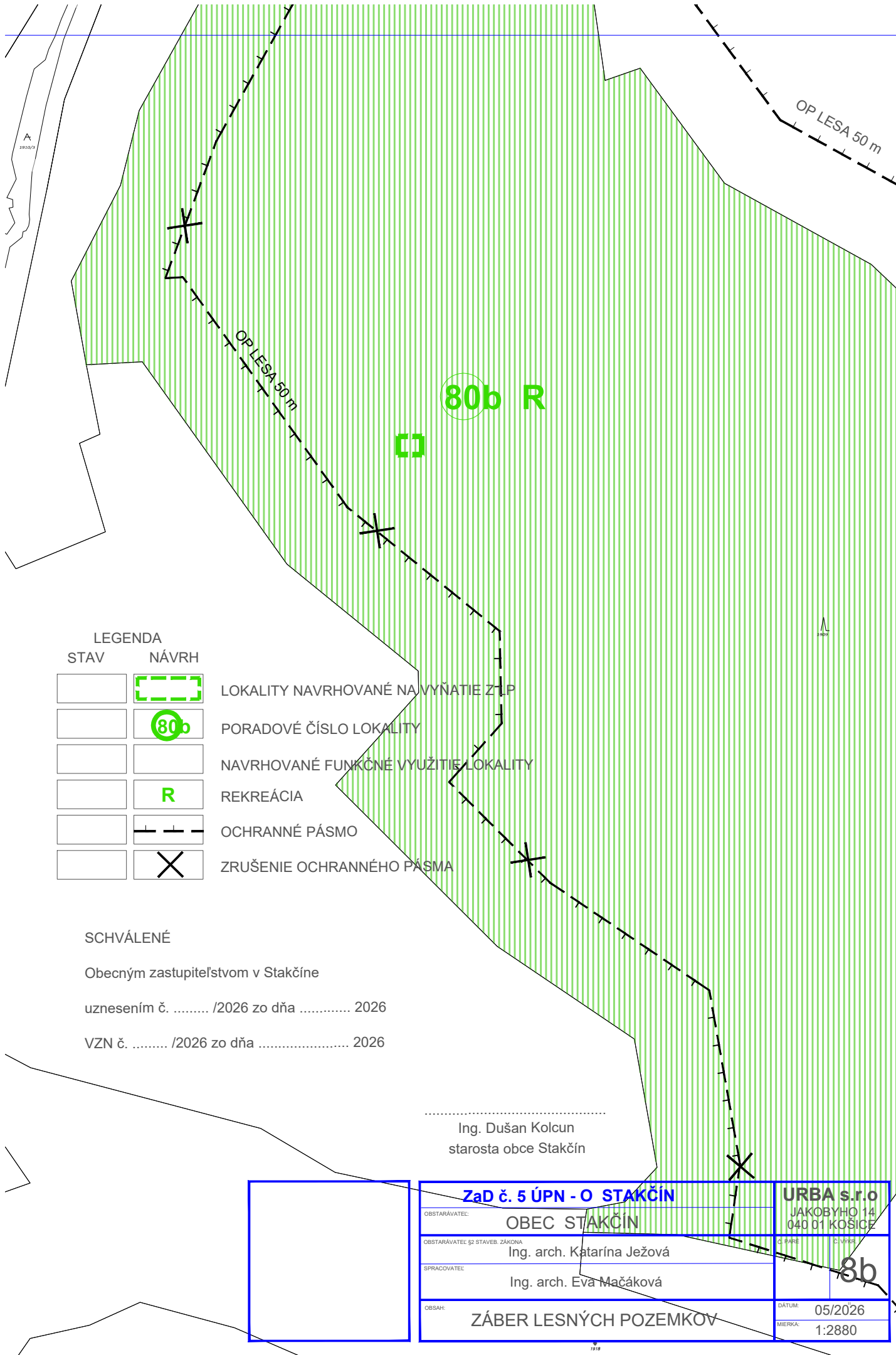
SCHVÁLENÉ  
 Obecným zastupiteľstvom v Stakčíne  
 uznesením č. .... /2026 zo dňa ..... 2026  
 VZN č. .... /2026 zo dňa ..... 2026

.....  
 Ing. Dušan Kolcun  
 starosta obce Stakčín

## ZaD č.5 ÚPN -O STAKČÍN

OBSTARÁVATEL:	<b>OBEC STAKČÍN</b>	DÁTUM:	<b>05/2026</b>
OBSTARÁVATEL §2a:	Ing. arch. Katarína JEŽOVÁ	<b>URBA s.r.o.</b>	
SPRACOVATEL:	Ing. arch. Eva MAČÁKOVÁ	Jakobyho 14 040 01 KOŠICE	
OBSAH:	PRESPEKTÍVNE POUŽITIE POĽNOHOSPODÁRSKEJ PODY NA NEPOĽNOHOSPODÁRSKE ÚČELY	MIERKA:	Č.VÝKR.
		1 : 5000	<b>7</b>





LEGENDA

STAV	NÁVRH	
		LOKALITY NAVRHOVANÉ NA VYŇATIE Z ÚP
		PORADOVÉ ČÍSLO LOKALITY
		NAVRHOVANÉ FUNKČNÉ VYUŽITIE LOKALITY
		REKREÁCIA
		OCHRANNÉ PÁSMO
		ZRUŠENIE OCHRANNÉHO PÁSMO

SCHVÁLENÉ

Obecným zastupiteľstvom v Stakčíne

uznesením č. .... /2026 zo dňa ..... 2026

VZN č. .... /2026 zo dňa ..... 2026

.....  
 Ing. Dušan Kolcun  
 starosta obce Stakčín

	<b>ZaD č. 5 ÚPN - O STAKČÍN</b>		<b>URBA s.r.o</b> JAKOBYHO 14 040 01 KOŠICE		
	OBSTARÁVATEL:	OBEC STAKČÍN		Č. PRÁRÉ:	Č. ÚVNEH:
	OBSTARÁVATEL ŠZ STAVEB ZÁKONA	Ing. arch. Katarína Ježová			
SPRACOVATEL:	Ing. arch. Eva Mačáková				
OBSAH:	<b>ZÁBER LESNÝCH POZEMKOV</b>		DÁTUM: 05/2026		
			MIERKA: 1:2880		

8b

**67b**  
**L**

OP LESA 50 m

